



SIMIOBOARD BOOTLOADER PARA TARJETAS SIMIO

Doc. Ver.: SIMIOB-BOOTLOADER V.1.0 ES

Date: 07/07/2014



INDICE

1.	Descripción.	3
2.	Versión Firmware de la tarjeta.	3
3.	Versión de Hardware.....	6
4.	SC-PASCAL 7.3 o superior.	7
5.	USB SIMIOBOARD BOOTLOADER.	7
6.	Tabla relaciones.	7
7.	Uso USB SIMIOBOARD BOOTLADER.	8
8.	Programación mediante SC-PASCAL 7.3 o superior.	10
9.	Advertencia de Uso, Responsabilidad y Garantía.	13



1. Descripción.

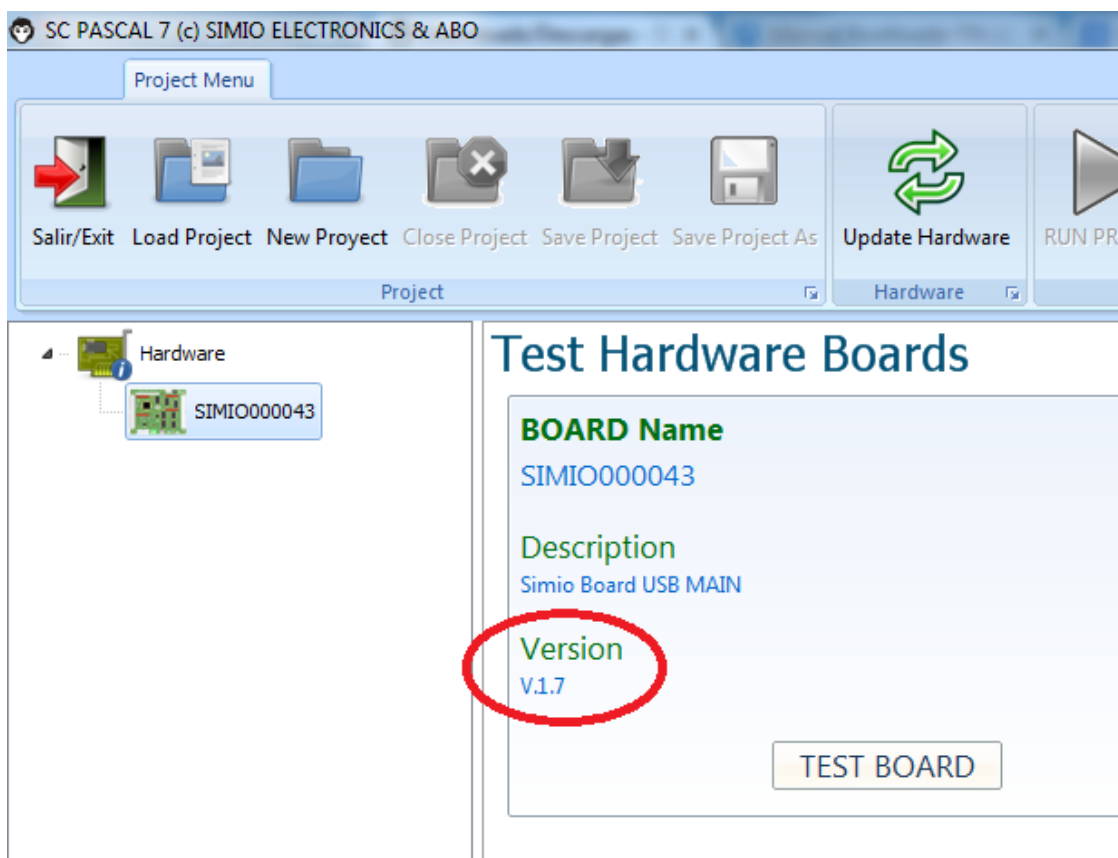
Todas las tarjetas SIMIOBOARD tienen la posibilidad de actualizar el firmware. Para poder actualizar dicho firmware necesitaremos:

- Saber qué versión de Firmware tenemos instalada en la tarjeta
- Saber la versión de Hardware de la tarjeta
- En el caso de tarjetas SIMIO USB MAIN Versión hardware 2.0 o superior, disponer de SC-PASCAL7 Versión 7.3 o superior
- En el caso de tarjetas SIMIO USB MAIN Versión hardware 1.x necesitaremos la aplicación USB SIMIOBOARD BOOTLOADER.

2. Versión Firmware de la tarjeta.

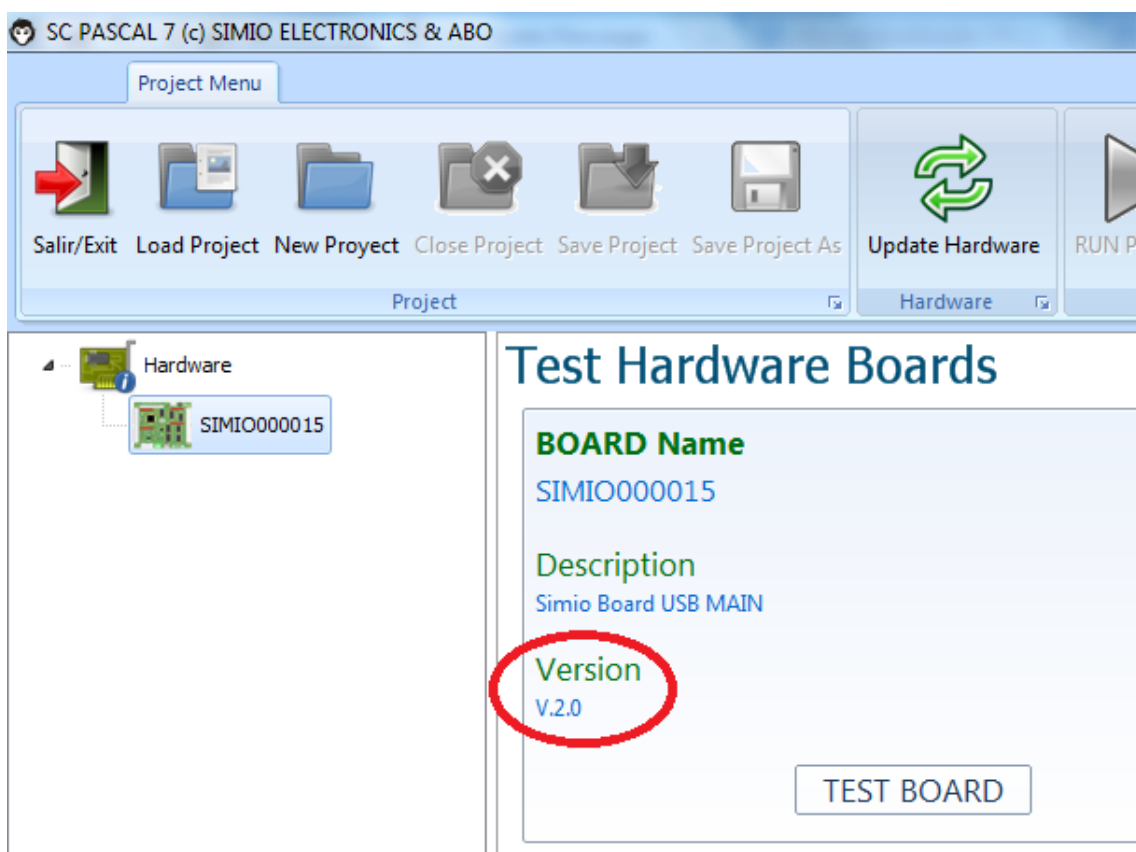
Para obtener la versión del firmware abriremos SC-PASCAL7.

- SIMIO USB MAIN versión 1.7



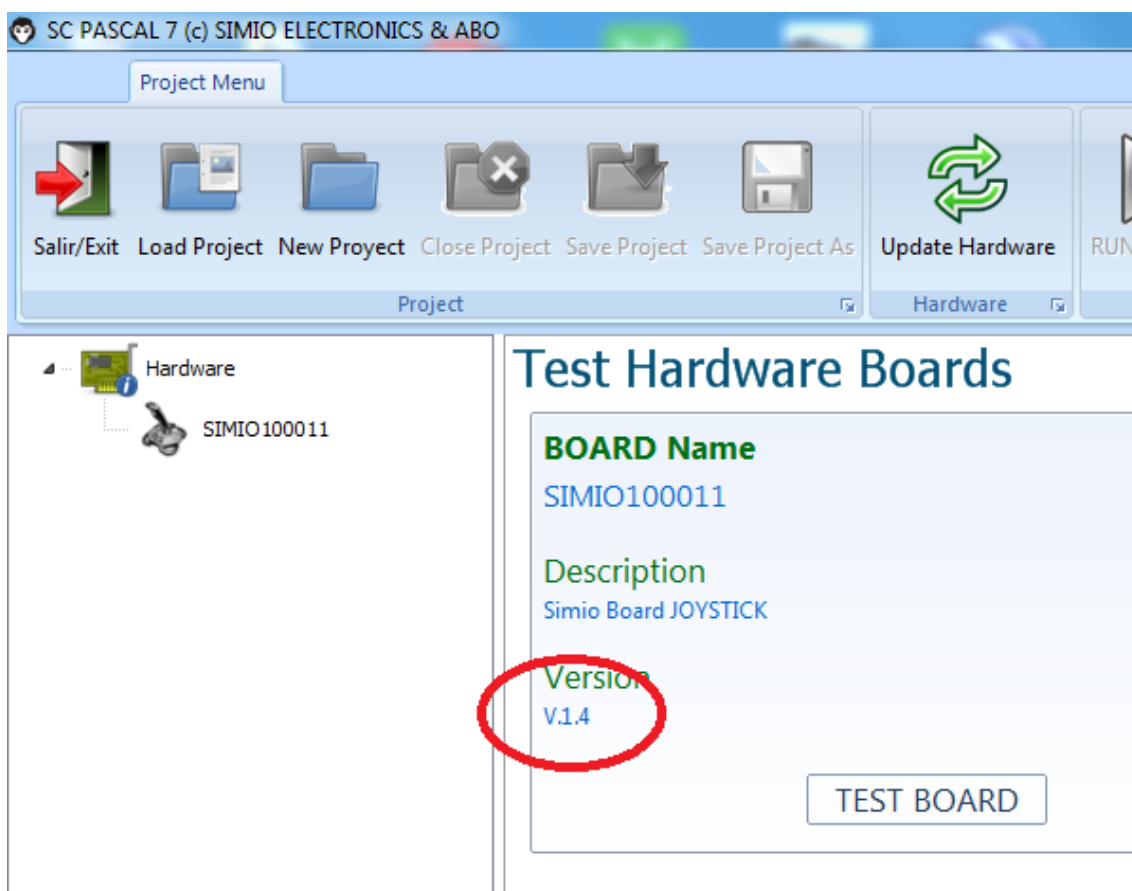


- SIMIO USB MAIN versión 2.0





- SIMIO JOYSTICK versión 1.4



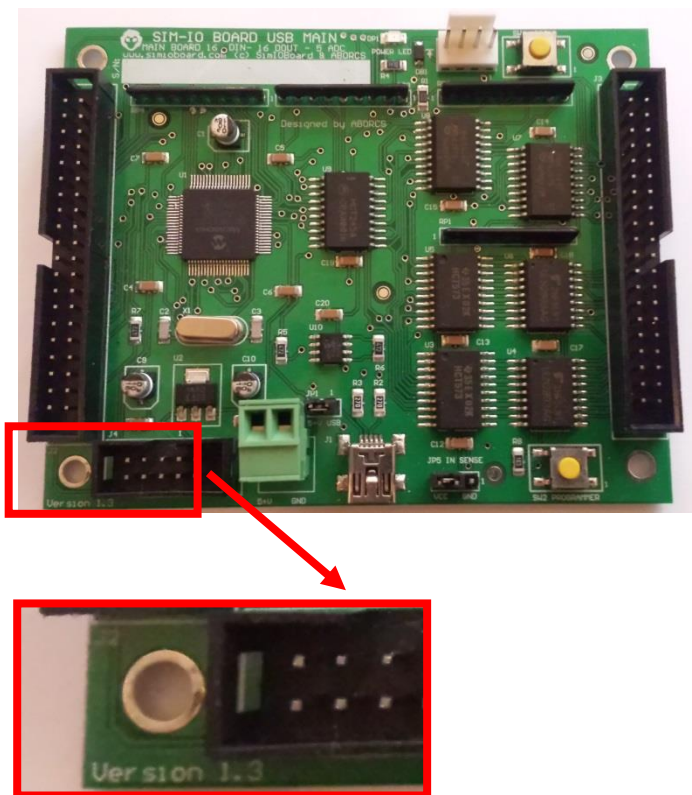
Para las tarjetas SIMIO JOYSTICK que tengan instalado el firmware de Dispositivo de juegos (caso en el que el sistema operativo las detecta como dispositivo de juego estándar), SC-PASCAL no muestra la versión de firmware.



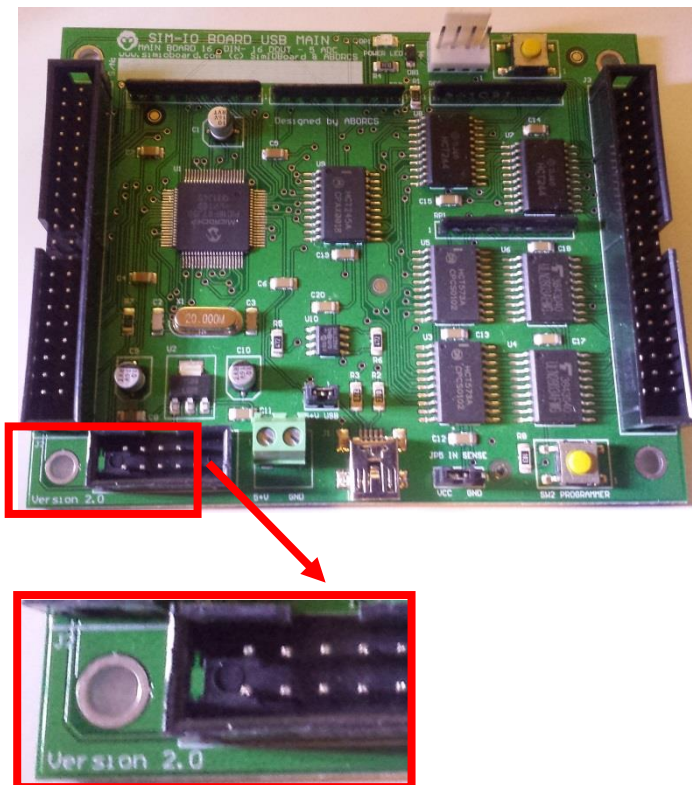
3. Versión de Hardware.

Todas las tarjetas SIMIO tienen serigrafiada la versión hardware:

- SIMIOBOARD USB MAIN <2.0

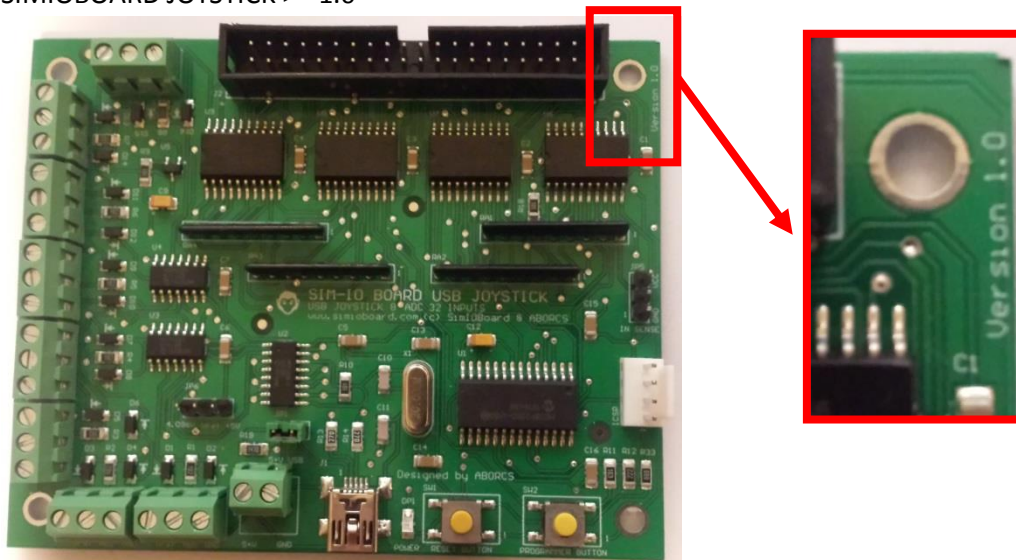


- SIMIOBOARD USB MAIN >=2.0





- SIMIOBOARD JOYSTICK >= 1.0



4. SC-PASCAL 7.3 o superior.

Puedes descargar la versión más reciente de SC-PSACAL en este enlace:

<http://www.simioboard.com/index.php/descargas-downloads/category/2-sc-pascal-docs>

5. USB SIMIOBOARD BOOTLOADER.

Para versiones inferiores a 2.0 de la tarjeta SIMIOBOARD USB MAIN, se necesita el software USB SIMIOBOARD BOOTLOADER. Lo puedes descargar desde este link:

<http://www.simioboard.com/index.php/descargas-downloads/category/4-simio-usb-main-board?download=6:simioboard-s-bootloader-installer>

6. Tabla relaciones.

La siguiente tabla relaciona la versión del bootloader con la versión de hardware que tenemos:

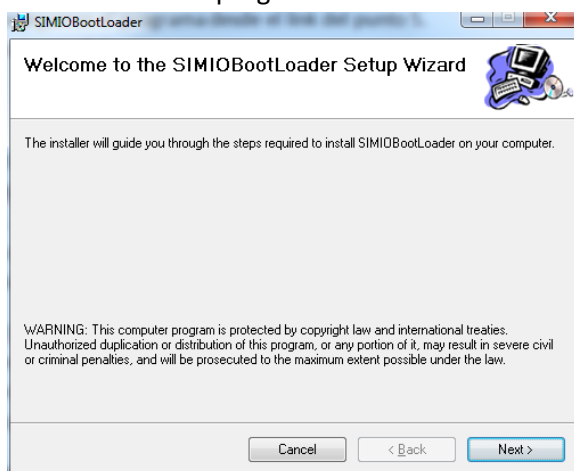
	USB SIMIOBOARD BOOTLOADER	SC-PASCAL 7.3
SIMIOBOARD USB MAIN HARDWARE 1.x	✓	✗
SIMIOBOARD USB MAIN HARDWARE 2.x	✗	✓
SIMIOBOARD USB JOYSTICK 1.x	✗	✓



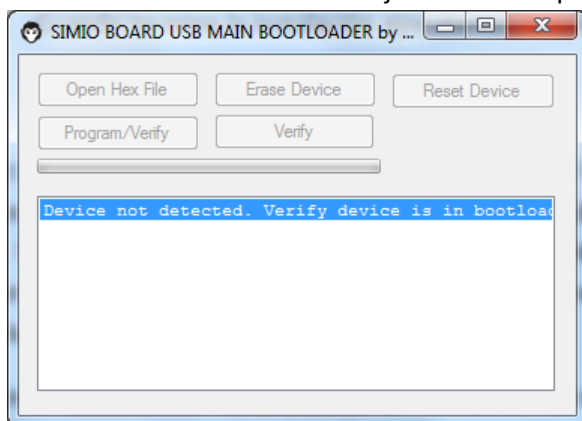
7. Uso USB SIMIOBOARD BOOTLADER.

a. Descargamos el programa desde el link del punto 5.

b. Instalamos dicho programa.

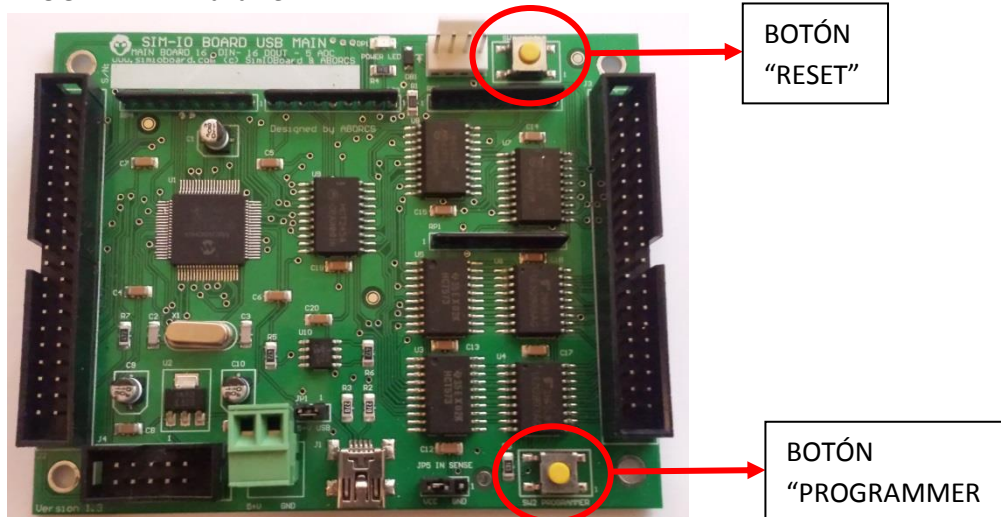


c. Cuando termine la instalación ejecutamos la aplicación.



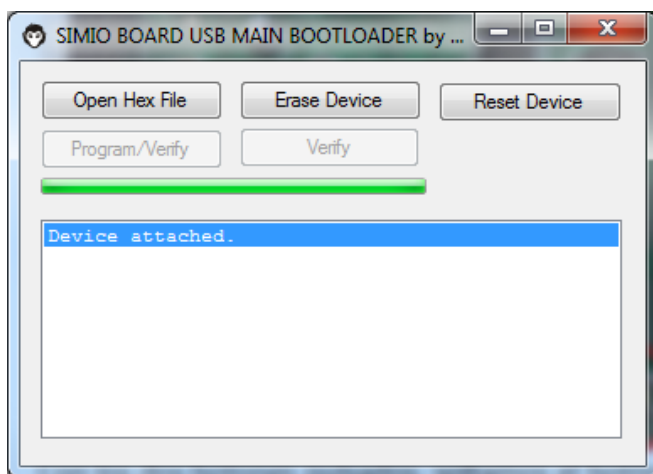
d. Conectamos la tarjeta al ordenador.

e. Ponemos la tarjeta en modo programación. Pulsamos los dos botones “RESET” y PROGRAMMER” a la vez.

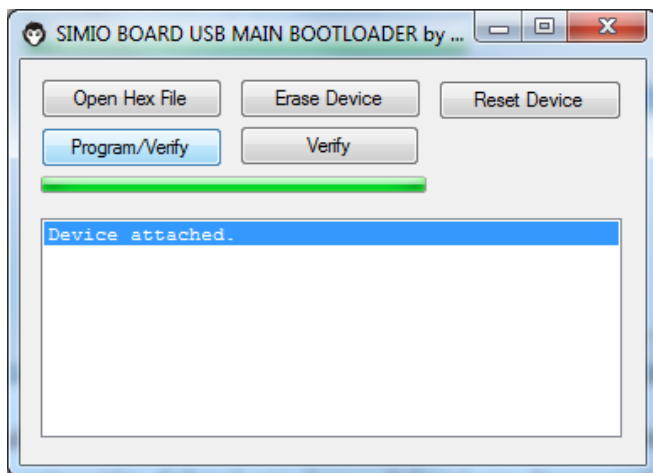




- f. Con los dos botones pulsados, soltamos el botón “RESET” y 3 segundos después soltamos el botón “PROGRAMMER”
- g. En la aplicación aparecerá que se ha conectado un dispositivo.

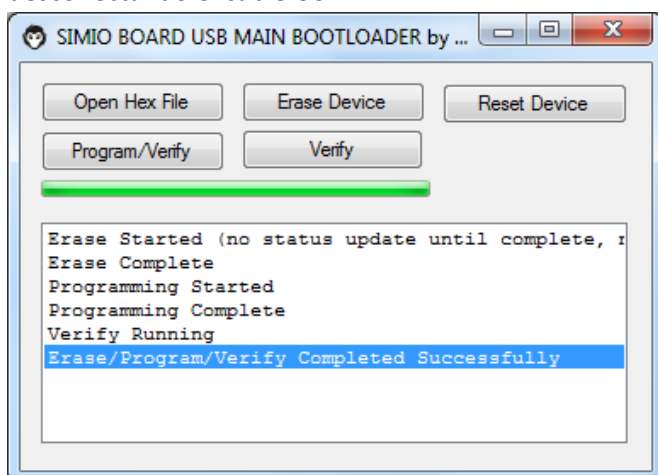


- h. Pulsamos sobre el botón “Open Hex File” y seleccionamos el firmware a instalar. La extensión deberá ser .hex y deberá ser descargada desde este link:
<http://www.simioboard.com/index.php/descargas-downloads/category/4-simio-usb-main-board>
- i. Pulsamos el botón “Program/Verify” y esperamos a que termine la instalación del nuevo firmware.



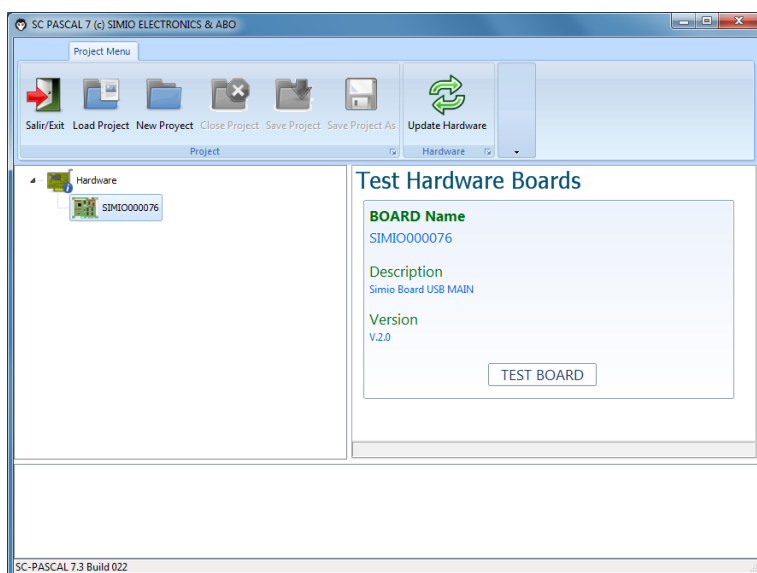


- j. Cuando termine tendremos que resetear la tarjeta pulsando el botón de “RESET” o desconectando el cable USB.

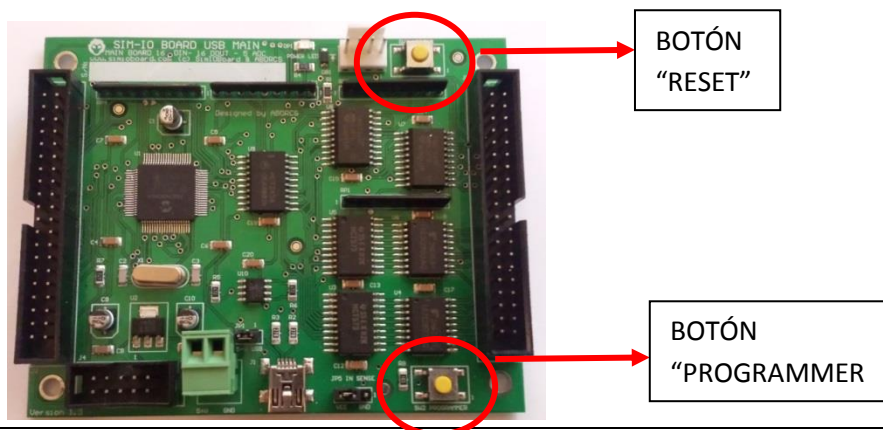


8. Programación mediante SC-PASCAL 7.3 o superior.

- a. Ejecutamos SC-PASCAL 7.3

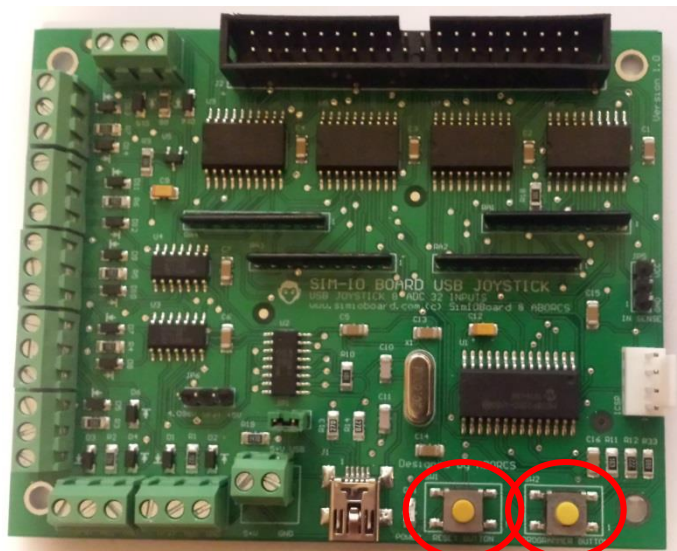


- b. Ponemos la tarjeta en modo programación. Pulsamos los dos botones “RESET” y PROGRAMMER” a la vez.





SIMIOBOARD USB MAIN 2.0

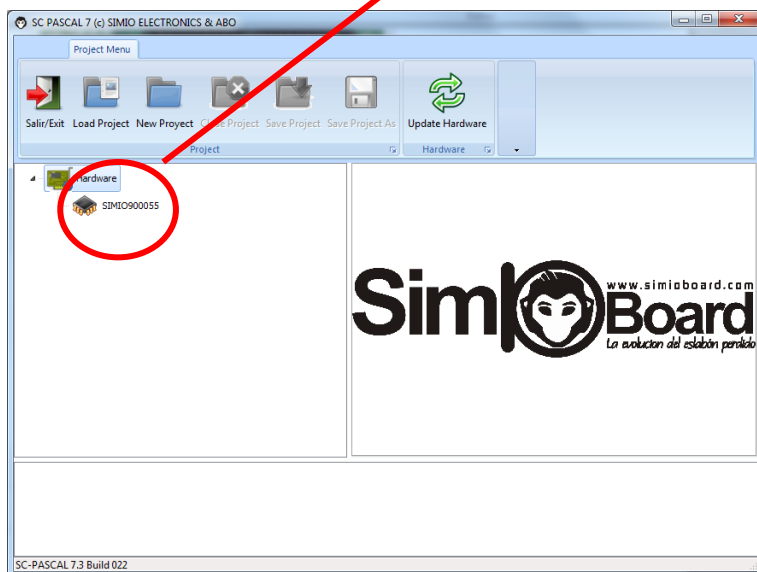


SIMIOBOARD USB JOYSTICK

BOTÓN
"RESET"

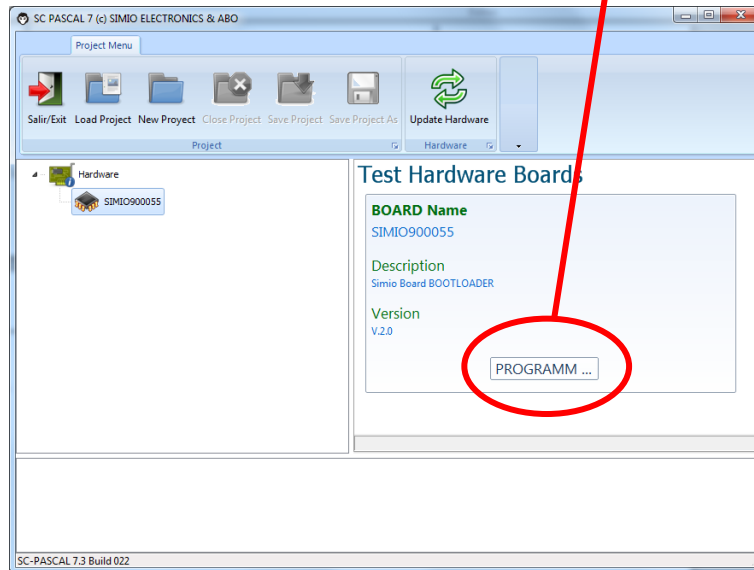
BOTÓN
"PROGRAMMER"

- c. Con los dos botones pulsados, soltamos el botón "RESET" y 3 segundos después soltamos el botón "PROGRAMMER"
- d. En SC-PASCAL 7.3 nos aparecerá como "SIMIO9xxxxx" donde xxxxx es el número de serie de la tarjeta.

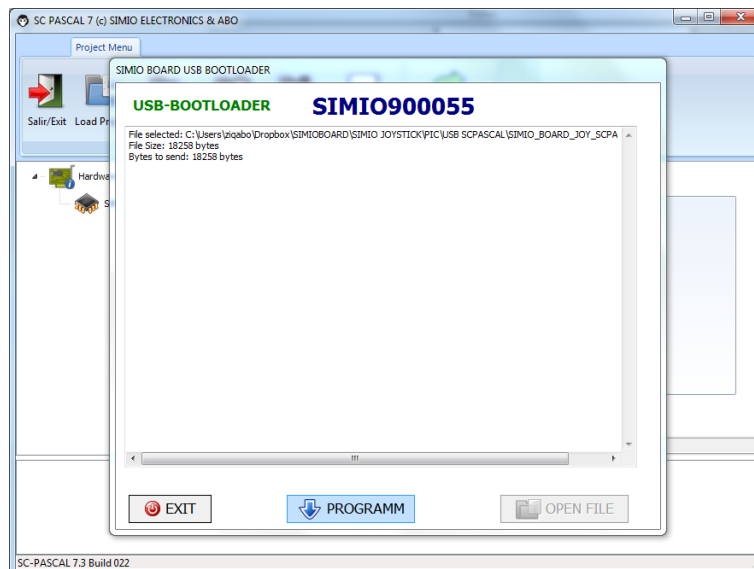




- e. Pulsamos sobre el icono de la tarjeta y en el lado derecho aparece las propiedades de la tarjeta y el botón para programarla “PROGRAMM....”



- f. Después de pulsar el botón “PROGRAMM....” Aparece la ventana de programación, donde pulsamos el botón “OPEN FILE” para seleccionar el fichero .hex que queremos programar.
- g. Una vez seleccionado el fichero pulsamos “PROGRAMM”.



- h. Cuando termine podemos reiniciar la tarjeta pulsando el botón “RESET” o desconectando el cable usb.



9. Advertencia de Uso, Responsabilidad y Garantía.

Simio Board's son tarjetas para la creación de dispositivos, por lo que no son un producto final. El uso de las tarjetas y su cableado deben realizarse por personas con conocimientos de electrónica, ya que el mal uso puede provocar averías serias en ordenadores y otros dispositivos.

Simio Electronics, Hispapanel y cualquier otra empresa, persona o entidad colaboradora en este proyecto no se hacen responsables de los daños a equipos o personas que se pudieran producir por el uso indebido de las tarjetas. Así mismo, si no se ve capacitado para el uso, instalación y configuración de las tarjetas, debería desistir de su adquisición.

La Garantía de las tarjetas SIMIO BOARDS, cubre los defectos de fabricación, no los daños o mal funciones producidas por el mal uso de las mismas, así como la incorrecta conexión o daños por otros equipos, como fuentes de alimentación.

Simio Electronics sustituirá las tarjetas defectuosas por otras nuevas, pero solo las que tengan defectos de fabricación. Los gastos de retorno de las tarjetas defectuosas serán abonados por el cliente.

Como seguridad debe observar una serie de peligros que se pueden producir.

